



Schweizerische Eidgenossenschaft  
Confédération suisse  
Confederazione Svizzera  
Confederaziun svizra

Département fédéral de l'économie DFE  
Secrétariat d'Etat à l'économie SECO

## **La situation sur le marché du travail**

**en novembre 2012**

**6 décembre 2012**

**Publication:**

Schweizerische Eidgenossenschaft  
Confédération suisse  
Confederazione Svizzera  
Confederaziun svizra

Secrétariat d'Etat à l'économie SECO

Direction du travail

Effingerstrasse 31 – 35

CH-3003 Berne

Tél. ++41 31 322 56 56

Fax ++41 31 322 56 00

[www.seco.admin.ch](http://www.seco.admin.ch)

Courriel: [info@seco.admin.ch](mailto:info@seco.admin.ch)

**Périodicité:**

„La situation sur le marché du travail“

paraît chaque mois en français, en allemand et en italien

**ABONNEMENTS:**

Secrétariat d'Etat à l'économie SECO

Direction du travail

Statistique du marché du travail

Effingerstrasse 31 - 35

CH-3003 Berne

Tél. ++41 31 322 28 92 / ++41 31 322 28 64

Fax ++41 31 322 27 71

**PRIX DE L'ABONNEMENT:**

Suisse: Fr. 60.-- par an

étranger: Fr. 84.-- par an

**Internet:**

[www.seco.admin.ch](http://www.seco.admin.ch)

[www.espace-emploi.ch](http://www.espace-emploi.ch)

[www.amstat.ch](http://www.amstat.ch) (Statistique du marché du travail)



## TABLE DES MATIERES

### BREV APERCU

Aperçu des chiffres	5
---------------------	---

### TABLEAUX ET GRAPHIQUES

T1a: Chômeurs inscrits	6
T1b: Taux de chômage	7
G1: Chômeurs inscrits, selon le sexe, la nationalité et la durée	7
T2a: Chômeurs inscrits selon les cantons	8
T2b: Taux de chômage selon les cantons	9
T2c: Demandeurs d'emploi inscrits selon les cantons	10
G2: Part des demandeurs d'emploi inscrits non-chômeurs	12
G3: Demandeurs d'emploi et chômeurs inscrits	13
G4: Part des chômeurs de longue durée au total des chômeurs	13
G5: Taux de chômage par canton	14
G6: Taux de chômage par canton	14
T3: Chômeurs inscrits selon les activités économiques <sup>1)</sup>	15
T4: Chômeurs inscrits selon les groupes de professions <sup>1)</sup>	16
T5: Chômeurs inscrits selon les classes d'âge	17
T6: Chômeurs inscrits selon la dernière fonction exercée	18
G7: Chômeurs inscrits selon la dernière fonction exercée,	18
T7: Chômeurs de longue durée	19
T8: Chômage des jeunes (15-24 ans)	20
T9: Places vacantes annoncées	21
T10: Série chronologique chômeurs inscrits	22
T11: Série chronologique taux de chômage <sup>1)</sup>	22
T12: Série chronologique demandeurs d'emploi inscrits	23
T13: Réductions de l'horaire de travail décomptées	24
G8: Réduction de l'horaire de travail, heures de travail perdues décomptées	24
T14: Arrivées en fin de droits	25
G9: Arrivées en fin de droits	25

EXPLICATIONS	26
--------------	----

### **Le chômage en novembre 2012**

Selon les relevés du Secrétariat d'Etat à l'économie (SECO), à fin novembre 2012, 132'067 personnes étaient inscrites au chômage auprès des offices régionaux de placement (ORP), soit 6'531 de plus que le mois précédent. Le taux de chômage a augmenté, passant de 2,9% en octobre 2012 à 3,1% pendant le mois sous revue. Le chômage a augmenté de 10'958 personnes (+9,0%) par rapport au mois correspondant de l'année précédente.

### **Le chômage des jeunes en novembre 2012**

Le chômage des jeunes (de 15 à 24 ans) a augmenté de 252 personnes (+1,3%), passant à 19'699. Par rapport au même mois de l'année précédente, il a augmenté de 1'614 personnes (+8,9%).

### **Demandeurs d'emploi en novembre 2012**

L'ensemble des demandeurs d'emploi inscrits se chiffre à 188'311 personnes, soit 9'779 de plus que le mois précédent et 10'630 (+6,0%) de plus qu'au même mois de l'année précédente.

### **Places vacantes annoncées en novembre 2012**

Le nombre de places vacantes annoncées aux ORP a quant à lui augmenté de 150 en novembre 2012, passant à 15'876.

### **Réductions de l'horaire de travail décomptées en septembre 2012**

En septembre 2012, les réductions de l'horaire de travail (chômage partiel) ont touché 6'562 personnes, soit 1'383 de plus (+26,7%) que le mois précédent. Le nombre d'entreprises ayant eu recours à de telles mesures a augmenté de 117 unités (+25,4%), passant à 577, celui des heures de travail perdues de 52'315 unités (+19,6%), pour s'établir à 318'842 heures. L'année précédente à la même époque (septembre 2011), le chômage partiel avait sévi dans 393 entreprises, touchant 3'981 personnes et entraînant la perte de 192'923 heures de travail.

### **Personnes arrivées en fin de droits en septembre 2012**

Selon les données provisoires fournies par les caisses de chômage, 2'401 personnes ont épuisé leurs droits aux prestations de l'assurance-chômage dans le courant du mois de septembre 2012.

## Aperçu des chiffres

CHÔMAGE	Actuel: Novembre 2012	Mois préc. Octobre 2012	Année précédente	Variation par rapport			
				au mois préc.		à l'année préc.	
				absolue	en %	absolue	en %
- Chômeurs inscrits	132'067	125'536	121'109	6'531	5,2	10'958	9,0
- Taux de chômage	3,1%	2,9%	2,8%	...	0,2*)	...	0,3*)
- Jeunes chômeurs **)	19'699	19'447	18'085	252	1,3	1'614	8,9
- Taux de chômage des jeunes	3,5%	3,4%	3,2%	...	0,1*)	...	0,3*)
- Demandeurs d'emploi	188'311	178'532	177'681	9'779	5,5	10'630	6,0
- Chômeurs de longue durée	19'095	18'811	20'010	284	1,5	-915	-4,6
<b>PLACES VACANTES ANNONCÉES</b>	15'876	15'726	17'395	150	1,0	-1'519	-8,7

\*) en points de pourcentage

\*\*) 15 à 24 ans

## T1a: Chômeurs inscrits

Moyenne annuelle		Octobre 2012		Novembre 2012								
2010	2011			Effectifs		Variation par rapport				Flux		
Effectifs						au mois précédent		au mois de l'année précédente				
				Nombre	Part (en %)	absolue	relative (en %)	absolue	relative (en %)	Entrées	Sorties	
151986	122892	125536		Total	132067	100.0	6531	5.2	10958	9.0	32379	25848
...	...	129209		Désaisonnalisé	130322	...	1113	0.9	...	...	...	...
				Selon la région:								
93037	72552	74972		Suisse alémanique	78637	59.5	3665	4.9	7044	9.8	19401	15735
58949	50340	50564		Suisse romande et Tessin	53430	40.5	2866	5.7	3914	7.9	12978	10113
			Selon le sexe:									
67955	56910	58622	Femmes	59660	45.2	1038	1.8	3246	5.8	13143	12104	
84031	65982	66914	Hommes	72407	54.8	5493	8.2	7712	11.9	19236	13744	
			Selon la nationalité:									
85290	68313	68466	Suisses	70640	53.5	2174	3.2	4555	6.9	16272	14132	
66696	54579	57070	Etrangers	61427	46.5	4357	7.6	6403	11.6	16107	11716	
			Selon l'âge:									
24344	17860	19447	15-24 ans	19699	14.9	252	1.3	1614	8.9	6179	5709	
93569	75732	77303	25-49 ans	82267	62.3	4964	6.4	7447	10.0	20616	15649	
34072	29300	28786	50 ans et plus	30101	22.8	1315	4.6	1897	6.7	5584	4490	
			Selon le statut:									
131993	106257	108957	Chômeurs complets	115300	87.3	6343	5.8	10006	9.5	29211	22769	
19993	16635	16579	Chômeurs partiels	16767	12.7	188	1.1	952	6.0	3168	3079	
			Selon la durée écoulée:									
81235	71868	79395	1-6 mois	86466	65.5	7071	8.9	8009	10.2	...	...	
38239	26284	27330	7-12 mois	26506	20.1	-824	-3.0	3864	17.1	...	...	
32512	24740	18811	> 1 année	19095	14.5	284	1.5	-915	-4.6	...	...	
			Selon la situation:									
138767	113028	116189	Auparavant actif	122680	92.9	6491	5.6	11649	10.5	...	...	
4976	3390	3317	Premier emploi	3124	2.4	-193	-5.8	-21	-0.7	...	...	
3065	2267	1525	Reprise d'emploi	1524	1.2	-1	-0.1	-549	-26.5	...	...	
5179	4208	4505	Reconversion, perfectionnement	4739	3.6	234	5.2	-121	-2.5	...	...	

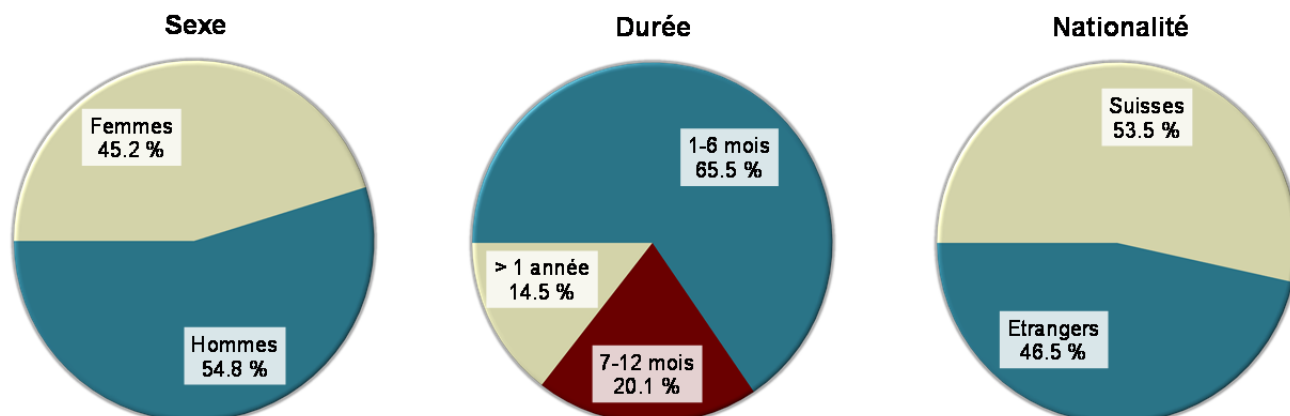
L'explication des termes se trouve en pages 26 à 28.

**T1b: Taux de chômage**

Moyenne annuelle		Octobre 2012		Novembre 2012			
2010	2011			Taux	CV <sup>1)</sup>	Variation en points de % par rapport	
Taux						au mois précédent	au mois de l'année préc.
3.5	2.8	2.9		<b>Total</b>	<b>3.1</b> A	0.2	0.3
...	...	3.0		<b>Désaisonnalisé</b>	<b>3.0</b> A	-	...
			<b>Selon la région:</b>				
3.0	2.3	2.4	<b>Suisse alémanique</b>	<b>2.5</b> A	0.1	0.2	
4.9	4.2	4.2	<b>Suisse romande et Tessin</b>	<b>4.4</b> A	0.2	0.3	
			<b>Selon le sexe:</b>				
3.4	2.9	3.0	<b>Femmes</b>	<b>3.0</b> A	-	0.1	
3.6	2.8	2.8	<b>Hommes</b>	<b>3.1</b> A	0.3	0.3	
			<b>Selon la nationalité:</b>				
2.6	2.1	2.1	<b>Suisses</b>	<b>2.2</b> A	0.1	0.2	
6.4	5.2	5.4	<b>Etrangers</b>	<b>5.9</b> A	0.5	0.7	
			<b>Selon l'âge:</b>				
4.3	3.2	3.4	<b>15-24 ans</b>	<b>3.5</b> A	0.1	0.3	
3.7	3.0	3.0	<b>25-49 ans</b>	<b>3.2</b> A	0.2	0.3	
2.8	2.4	2.4	<b>50 ans et plus</b>	<b>2.5</b> A	0.1	0.2	

L'explication des termes se trouve en pages 26 à 28.

<sup>1)</sup> Coefficient de variation (CV): A=0.0-1.0%, B=1.1-2.0%, C=2.1-5.0%, D=5.1-10.0%, E=10.1-16.5%, F=16.6-25.0%, G>25

**G1: Chômeurs inscrits, selon le sexe, la nationalité et la durée novembre 2012**

## T2a: Chômeurs inscrits selon les cantons

Moyenne annuelle		Octobre 2012		Novembre 2012								
2010	2011				Effectifs		Variation par rapport				Flux	
Effectifs					au mois précédent	au mois de l'année précédente		Entrées		Sorties		
						absolue	relative (en %)					absolue
Nombre	Part (en %)											
151986	122892	125536	Total	132067	100.0	6531	5.2	10958	9.0	32379	25848	
28227	22521	23618	Zurich	24675	18.7	1057	4.5	2706	12.3	5180	4125	
14491	11133	10864	Berne	11741	8.9	877	8.1	777	7.1	3125	2251	
5136	3897	3942	Lucerne	4112	3.1	170	4.3	131	3.3	1195	1029	
249	217	262	Uri	294	0.2	32	12.2	2	0.7	119	88	
1651	1170	1079	Schwytz	1138	0.9	59	5.5	4	0.4	396	336	
265	160	188	Obwald	208	0.2	20	10.6	9	4.5	96	75	
355	208	235	Nidwald	251	0.2	16	6.8	48	23.6	111	96	
537	431	480	Glaris	536	0.4	56	11.7	88	19.6	157	100	
1518	1196	1222	Zoug	1209	0.9	-13	-1.1	33	2.8	318	328	
4039	3277	3612	Fribourg	3782	2.9	170	4.7	530	16.3	1393	1220	
4982	3445	3501	Soleure	3817	2.9	316	9.0	551	16.9	1133	824	
3927	3434	3401	Bâle-Ville	3468	2.6	67	2.0	179	5.4	641	573	
4877	4016	3808	Bâle-Campagne	4032	3.1	224	5.9	177	4.6	838	612	
1264	930	1082	Schaffhouse	1102	0.8	20	1.8	193	21.2	304	284	
557	413	464	Appenzell Rh.-Ext.	462	0.3	-2	-0.4	112	32.0	104	110	
89	72	109	Appenzell Rh.-Int.	109	0.1	-	-	32	41.6	28	28	
8193	5827	6397	Saint-Gall	6569	5.0	172	2.7	812	14.1	1835	1653	
1739	1669	1937	Grisons	2027	1.5	90	4.6	42	2.1	777	687	
10922	8957	9210	Argovie	9609	7.3	399	4.3	596	6.6	2275	1870	
4059	2855	3173	Thurgovie	3278	2.5	105	3.3	552	20.2	769	666	
7593	6819	7150	Tessin	7742	5.9	592	8.3	607	8.5	1781	1187	
18536	16494	17345	Vaud	17926	13.6	581	3.3	1440	8.7	4307	3729	
5940	5167	5305	Valais	6221	4.7	916	17.3	803	14.8	2126	1212	
5504	4222	4312	Neuchâtel	4403	3.3	91	2.1	501	12.8	961	873	
15505	13159	11713	Genève	12166	9.2	453	3.9	-92	-0.8	2063	1608	
1831	1203	1127	Jura	1190	0.9	63	5.6	125	11.7	347	284	

L'explication des termes se trouve en pages 26 à 28.



**T2b: Taux de chômage selon les cantons**

Moyenne annuelle		Octobre 2012		Novembre 2012			
2010	2011			Taux	CV <sup>1)</sup>	Variation en points de % par rapport	
		au mois précédent				au mois de l'année préc.	
3.5	2.8	2.9	Total	3.1	A	0.2	0.3
3.6	2.9	3.0	Zurich	3.1	A	0.1	0.3
2.7	2.0	2.0	Berne	2.2	A	0.2	0.2
2.4	1.8	1.8	Lucerne	1.9	A	0.1	-
1.3	1.2	1.4	Uri	1.6	C	0.2	-
2.0	1.4	1.3	Schwytz	1.4	B	0.1	-
1.3	0.8	0.9	Obwald	1.0	C	0.1	-
1.5	0.9	1.0	Nidwald	1.1	C	0.1	0.2
2.4	1.9	2.2	Glaris	2.4	C	0.2	0.4
2.4	1.9	1.9	Zoug	1.9	B	-	0.1
2.6	2.1	2.4	Fribourg	2.5	B	0.1	0.4
3.5	2.4	2.4	Soleure	2.7	B	0.3	0.4
4.2	3.7	3.6	Bâle-Ville	3.7	B	0.1	0.2
3.3	2.7	2.6	Bâle-Campagne	2.7	B	0.1	0.1
3.0	2.2	2.6	Schaffhouse	2.6	C	-	0.4
1.9	1.4	1.6	Appenzell Rh.-Ext.	1.6	C	-	0.4
1.0	0.8	1.3	Appenzell Rh.-Int.	1.3	D	-	0.4
3.0	2.2	2.4	Saint-Gall	2.4	A	-	0.3
1.6	1.5	1.8	Grisons	1.9	B	0.1	0.1
3.1	2.6	2.6	Argovie	2.8	A	0.2	0.2
2.9	2.0	2.2	Thurgovie	2.3	B	0.1	0.4
4.7	4.2	4.4	Tessin	4.8	B	0.4	0.4
5.0	4.4	4.6	Vaud	4.8	A	0.2	0.4
3.7	3.2	3.3	Valais	3.8	B	0.5	0.5
6.2	4.7	4.9	Neuchâtel	5.0	B	0.1	0.6
6.6	5.6	5.0	Genève	5.2	A	0.2	-
5.1	3.4	3.2	Jura	3.3	C	0.1	0.3

L'explication des termes se trouve en pages 26 à 28.

<sup>1)</sup> Coefficient de variation (CV): A=0.0-1.0%, B=1.1-2.0%, C=2.1-5.0%, D=5.1-10.0%, E=10.1-16.5%, F=16.6-25.0%, G>25%.

**T2c: Demandeurs d'emploi inscrits selon les cantons**

Moyenne annuelle		Octobre 2012		Novembre 2012						
2010	2011									
Effectifs					Effectifs		Variation par rapport			
							au mois précédent		au mois de l'année précédente	
					Nombre	Part (en %)	absolue	relative (en %)	absolue	relative (en %)
215524	179693	178532	Total	188311	100.0	9779	5.5	10630	6.0	
34958	28508	29247	Zurich	30456	16.2	1209	4.1	2775	10.0	
21096	16561	15819	Berne	16925	9.0	1106	7.0	619	3.8	
8335	6549	6556	Lucerne	6856	3.6	300	4.6	354	5.4	
446	390	448	Uri	495	0.3	47	10.5	12	2.5	
2564	1985	1836	Schwytz	1977	1.0	141	7.7	29	1.5	
477	337	387	Obwald	398	0.2	11	2.8	-13	-3.2	
595	441	426	Nidwald	452	0.2	26	6.1	24	5.6	
1024	787	796	Glaris	860	0.5	64	8.0	113	15.1	
2519	2046	2169	Zoug	2205	1.2	36	1.7	194	9.6	
7140	6186	6654	Fribourg	7168	3.8	514	7.7	834	13.2	
7311	5529	5656	Soleure	5998	3.2	342	6.0	605	11.2	
5692	5021	4899	Bâle-Ville	5026	2.7	127	2.6	142	2.9	
6253	5298	5087	Bâle-Campagne	5315	2.8	228	4.5	215	4.2	
2389	1964	2001	Schaffhouse	2006	1.1	5	0.2	75	3.9	
972	786	847	Appenzell Rh.-Ext.	911	0.5	64	7.6	113	14.2	
136	112	160	Appenzell Rh.-Int.	171	0.1	11	6.9	60	54.1	
12331	9509	10144	Saint-Gall	10457	5.6	313	3.1	939	9.9	
3207	3076	3411	Grisons	3605	1.9	194	5.7	93	2.6	
15370	13030	13056	Argovie	13641	7.2	585	4.5	735	5.7	
5922	4406	4682	Thurgovie	4880	2.6	198	4.2	695	16.6	
10938	10015	10552	Tessin	11271	6.0	719	6.8	763	7.3	
24651	22392	23129	Vaud	24055	12.8	926	4.0	1608	7.2	
9467	8538	8498	Valais	10164	5.4	1666	19.6	1285	14.5	
7635	6187	5854	Neuchâtel	6042	3.2	188	3.2	268	4.6	
21403	18093	14402	Genève	15030	8.0	628	4.4	-2087	-12.2	
2694	1949	1816	Jura	1947	1.0	131	7.2	180	10.2	

L'explication des termes se trouve en pages 26 à 28.

Novembre  
2012

Situation des demandeurs d'emploi non-chômeurs 1)

Cantons	Programmes d'emploi temporaire	Variation par rapport au mois précédent		Reconversion/ perfectionne- ment	Variation par rapport au mois précédent		Gain intermédiaire	Variation par rapport au mois précédent		Autres deman- deurs d'emploi non-chômeurs	Variation par rapport au mois précédent	
		absolue	relative (en %)		absolue	relative (en %)		absolue	relative (en %)		absolue	relative (en %)
CH	<b>7926</b>	439	5.9	<b>2039</b>	94	4.8	<b>28747</b>	958	3.4	<b>17532</b>	1757	11.1
ZH	<b>447</b>	45	11.2	<b>115</b>	4	3.6	<b>3301</b>	89	2.8	<b>1918</b>	14	0.7
BE	<b>422</b>	-23	-5.2	<b>252</b>	34	15.6	<b>2428</b>	80	3.4	<b>2082</b>	138	7.1
LU	<b>411</b>	27	7.0	<b>194</b>	23	13.5	<b>978</b>	12	1.2	<b>1161</b>	68	6.2
UR	<b>42</b>	8	23.5	<b>26</b>	19	271.4	<b>88</b>	-2	-2.2	<b>45</b>	-10	-18.2
SZ	<b>128</b>	-4	-3.0	<b>5</b>	1	25.0	<b>268</b>	16	6.3	<b>438</b>	69	18.7
OW	<b>57</b>	1	1.8	<b>21</b>	9	75.0	<b>34</b>	-3	-8.1	<b>78</b>	-16	-17.0
NW	<b>55</b>	8	17.0	<b>23</b>	-	-	<b>24</b>	-5	-17.2	<b>99</b>	7	7.6
GL	<b>34</b>	-7	-17.1	<b>26</b>	-3	-10.3	<b>144</b>	1	0.7	<b>120</b>	17	16.5
ZG	<b>245</b>	30	14.0	<b>4</b>	-1	-20.0	<b>372</b>	18	5.1	<b>375</b>	2	0.5
FR	<b>668</b>	101	17.8	<b>204</b>	25	14.0	<b>1390</b>	90	6.9	<b>1124</b>	128	12.9
SO	<b>308</b>	-28	-8.3	<b>114</b>	-12	-9.5	<b>1186</b>	33	2.9	<b>573</b>	33	6.1
BS	<b>133</b>	15	12.7	<b>15</b>	-6	-28.6	<b>1080</b>	28	2.7	<b>330</b>	23	7.5
BL	<b>81</b>	-1	-1.2	<b>41</b>	2	5.1	<b>934</b>	-2	-0.2	<b>227</b>	5	2.3
SH	<b>138</b>	15	12.2	<b>7</b>	-8	-53.3	<b>383</b>	28	7.9	<b>376</b>	-50	-11.7
AR	<b>34</b>	2	6.3	<b>44</b>	5	12.8	<b>115</b>	-5	-4.2	<b>256</b>	64	33.3
AI	<b>4</b>	1	33.3	<b>5</b>	-1	-16.7	<b>50</b>	8	19.0	<b>3</b>	3	-
SG	<b>668</b>	38	6.0	<b>223</b>	-41	-15.5	<b>1639</b>	13	0.8	<b>1358</b>	131	10.7
GR	<b>256</b>	-19	-6.9	<b>92</b>	-4	-4.2	<b>658</b>	-25	-3.7	<b>572</b>	152	36.2
AG	<b>382</b>	24	6.7	<b>79</b>	8	11.3	<b>2295</b>	21	0.9	<b>1276</b>	133	11.6
TG	<b>254</b>	23	10.0	<b>34</b>	-	-	<b>1104</b>	56	5.3	<b>210</b>	14	7.1
TI	<b>544</b>	26	5.0	<b>213</b>	11	5.4	<b>1777</b>	20	1.1	<b>995</b>	70	7.6
VD	<b>1376</b>	75	5.8	<b>57</b>	2	3.6	<b>3668</b>	160	4.6	<b>1028</b>	108	11.7
VS	<b>510</b>	45	9.7	<b>48</b>	4	9.1	<b>2136</b>	186	9.5	<b>1249</b>	515	70.2
NE	<b>250</b>	15	6.4	<b>36</b>	-5	-12.2	<b>796</b>	59	8.0	<b>557</b>	28	5.3
GE	<b>448</b>	22	5.2	<b>150</b>	24	19.0	<b>1615</b>	66	4.3	<b>651</b>	63	10.7
JU	<b>31</b>	-	-	<b>11</b>	4	57.1	<b>284</b>	16	6.0	<b>431</b>	48	12.5

L'explication des termes se trouve en pages 26 à 28.

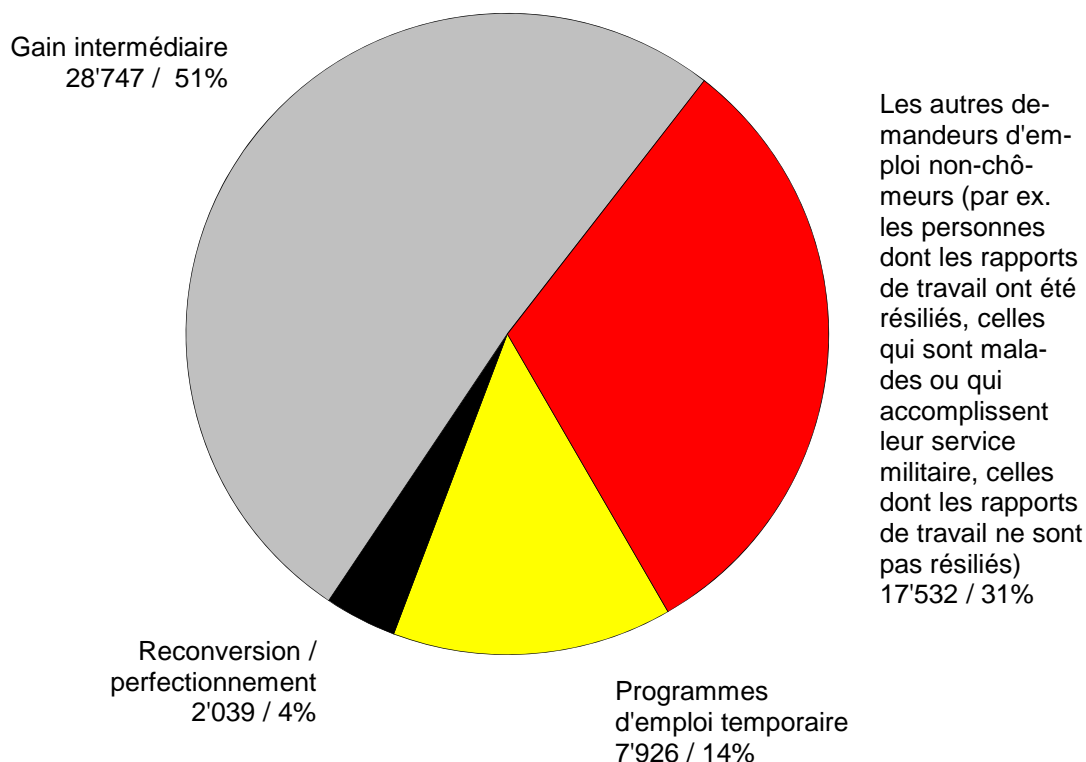
1) Demandeurs d'emploi inscrits moins chômeurs inscrits = demandeurs d'emploi non-chômeurs.

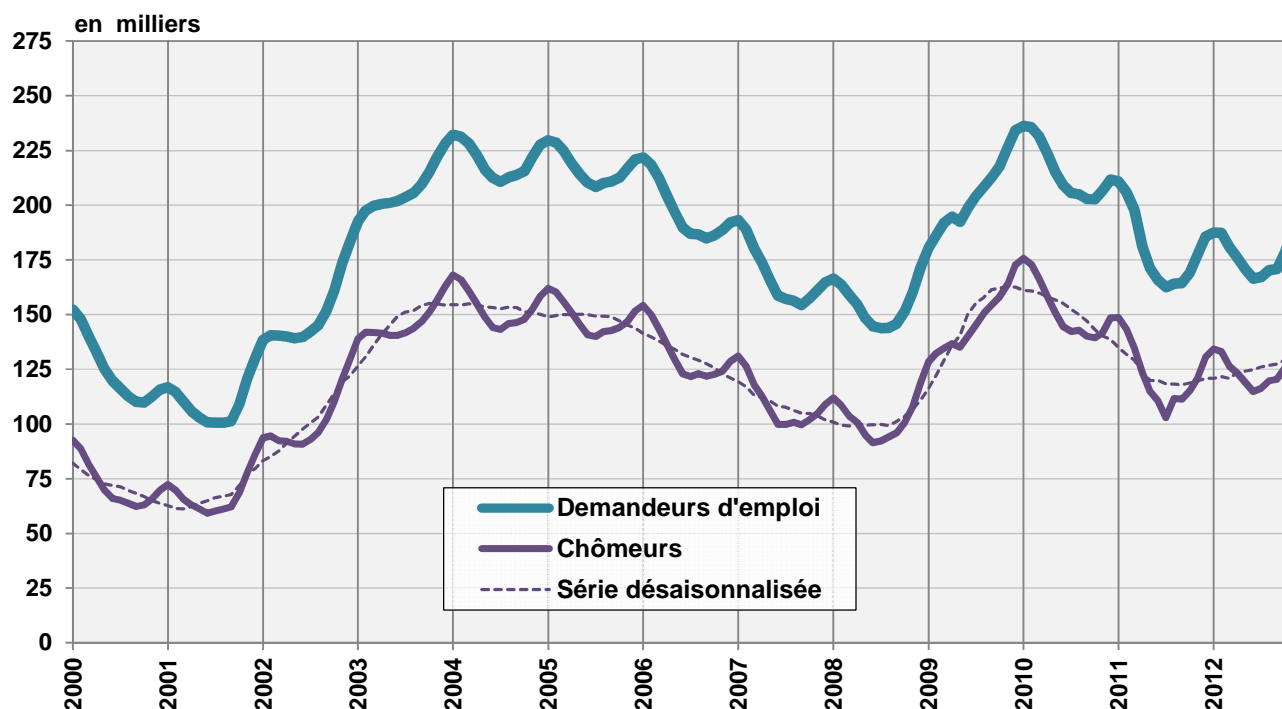
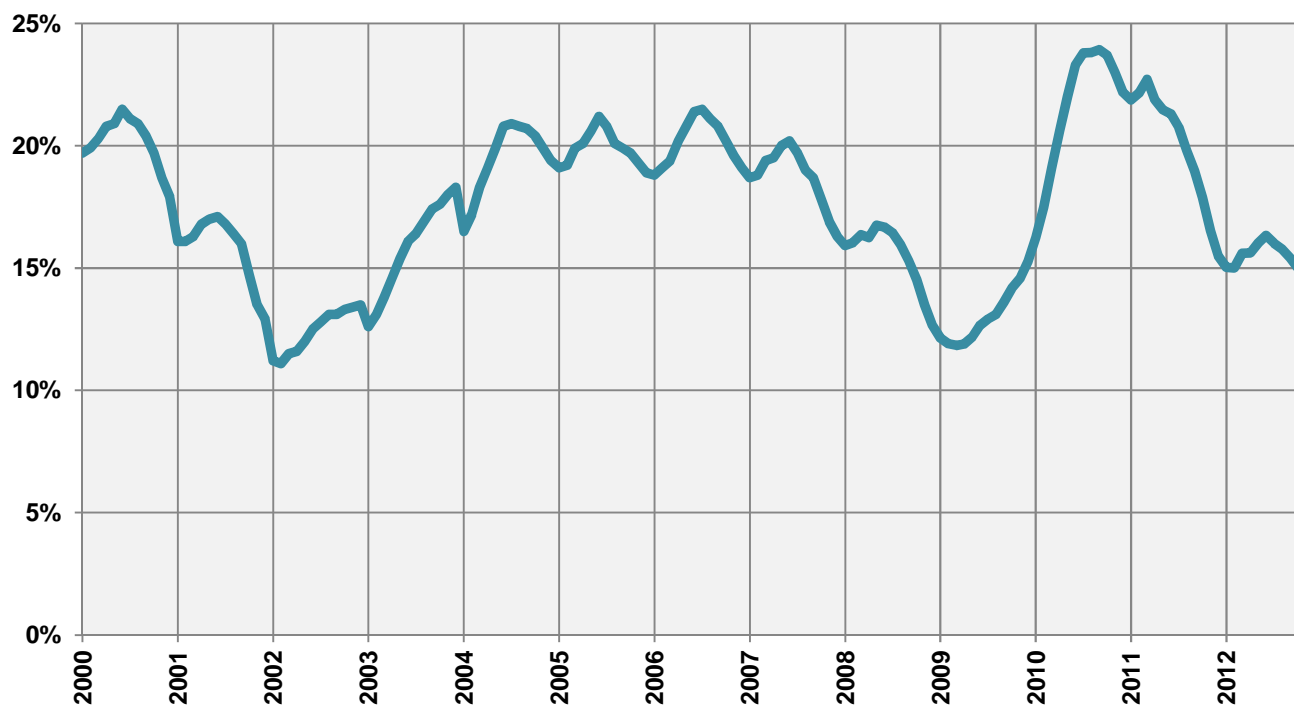
## Demandeurs d'emploi inscrits non-chômeurs

Les **demandeurs d'emploi non-chômeurs** sont les personnes qui sont inscrites aux offices régionaux de placement mais qui - à la différence des chômeurs - ne sont pas immédiatement disponibles pour placement ou ont un emploi.

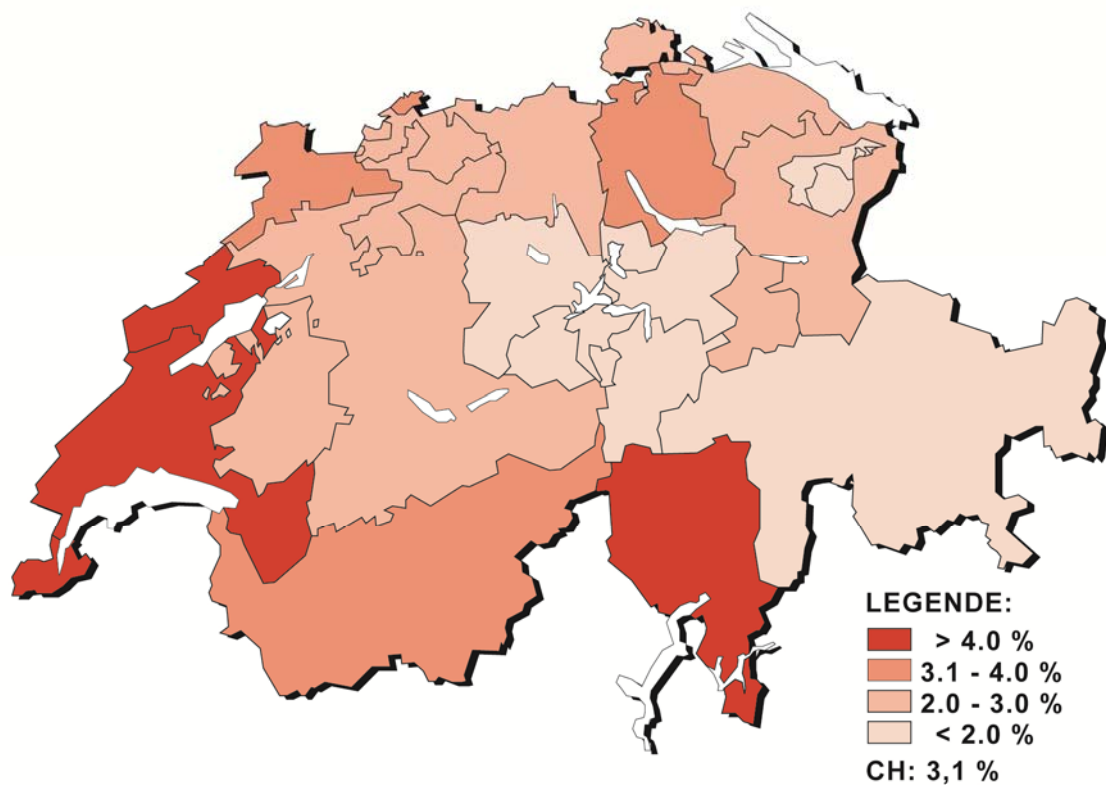
- Les demandeurs d'emploi inscrits non-chômeurs correspondent à la différence entre le total des demandeurs d'emploi inscrits et les chômeurs.
- Les demandeurs d'emploi inscrits non-chômeurs se répartissent entre les catégories suivantes: demandeurs d'emploi en programme d'emploi temporaire, en reconversion ou en perfectionnement, en gain intermédiaire et autres demandeurs d'emploi.

### G2: Part des demandeurs d'emploi inscrits non-chômeurs (Total: 56'244) novembre 2012

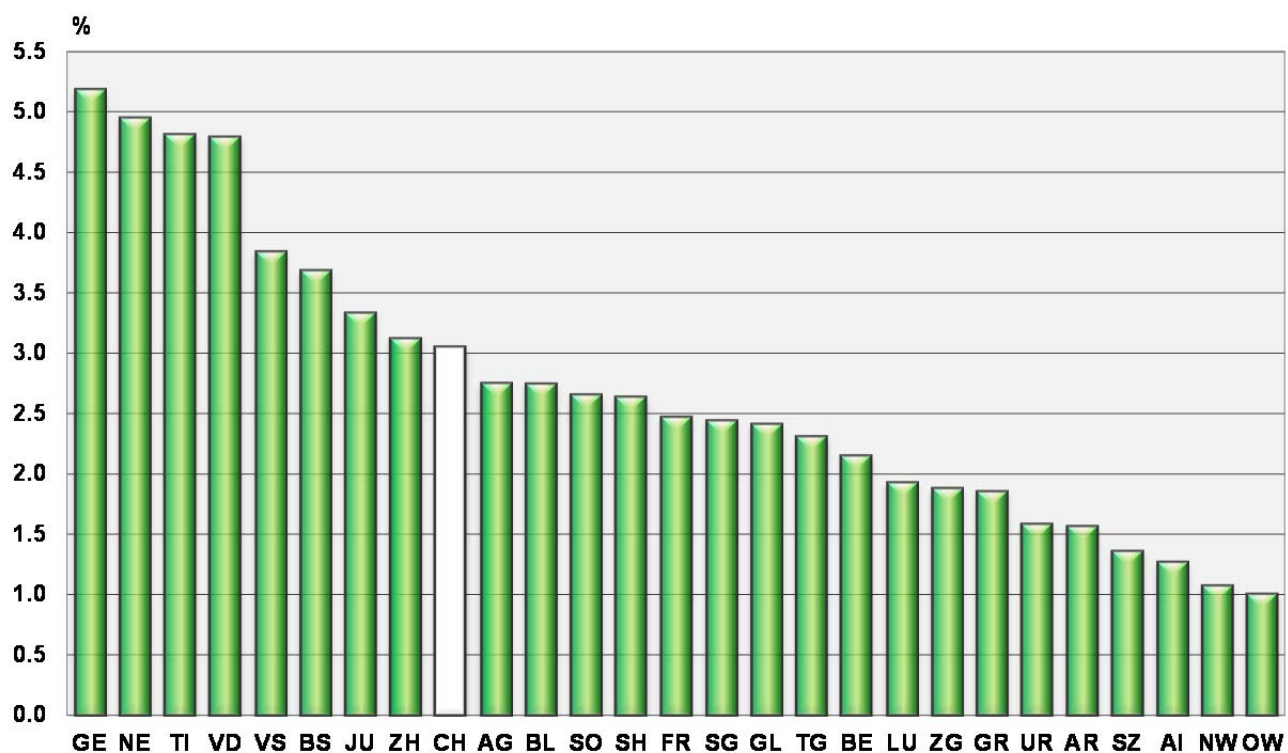


**G3: Demandeurs d'emploi et chômeurs inscrits****G4: Part des chômeurs de longue durée au total des chômeurs**

## G5: Taux de chômage par canton, novembre 2012



## G6: Taux de chômage par canton, novembre 2012



T3: Chômeurs inscrits selon les activités économiques<sup>1)</sup>

Moyenne annuelle			Octobre			Novembre 2012						
2010	2011	2012										
Effectifs						Effectifs		Variation par rapport				
								au mois précédent		au mois de l'année précédente		
						Nombre	Taux <sup>2)</sup> CV <sup>3)</sup>		absolue	relative (en %)	absolue	relative (en %)
151986	122892	125536		Total		132067	3.1 A		6531	5.2	10958	9.0
998	918	1045	A	Secteur 1 (Agriculture, sylviculture et pêche)		1370	2.0 B		325	31.1	202	17.3
32608	23261	24616	B-F	Secteur 2 (Industrie)		28262	3.8 A		3646	14.8	6187	28.0
98660	83762	87829	G-T	Secteur 3 (Autres services)		91188	3.7 A		3359	3.8	6729	8.0
998	918	1045	A 01-03	Agriculture, sylviculture et pêche		1370	2.0 B		325	31.1	202	17.3
84	56	55	B 05-09	Industries extractives		77	2.6 D		22	40.0	34	79.1
2175	1883	2040	C 10-12	Aliments, boissons et tabac		2188	4.4 C		148	7.3	359	19.6
710	485	406	C 13-14	Textiles et habillement		419	4.0 C		13	3.2	-81	-16.2
95	56	62	C 15	Cuir, chaussures		66	... E		4	6.5	11	20.0
803	564	620	C 16	Articles en bois et en liège, vannerie et sparterie		723	2.4 C		103	16.6	214	42.0
1811	1413	1244	C 17-18	Industrie du papier, imprimerie		1303	4.4 C		59	4.7	-62	-4.5
1268	1135	1233	C 19-21	Industrie chimique, raffinage de pétrole		1274	3.0 C		41	3.3	180	16.5
894	688	721	C 22	Matières plastiques, caoutchouc		770	4.2 C		49	6.8	68	9.7
535	436	466	C 23	Verres, céramiques et produits en ciment		523	3.5 C		57	12.2	122	30.4
4110	2479	2722	C 24-25	Métallurgie, produits métalliques		2958	4.1 B		236	8.7	557	23.2
5198	3136	3355	C 26-27	Electrotechnique, électronique, montres,optique		3461	3.8 B		106	3.2	573	19.8
2227	1106	1088	- C 2652	- Montres		1138	5.1 C		50	4.6	231	25.5
3239	1773	1732	C 28	Fabrication de machines		1819	2.8 B		87	5.0	226	14.2
410	262	328	C 29-30	Fabrication de véhicules		366	3.1 C		38	11.6	101	38.1
1376	1064	1188	C 31-33	Meubles; Réparation de machines		1281	3.3 C		93	7.8	251	24.4
275	221	256	D 35	Production et distribution d'énergie		272	1.3 C		16	6.3	61	28.9
378	288	353	E 36-39	Reconversion; traitement et distribution d'eau		361	3.2 C		8	2.3	87	31.8
9249	7322	7835	F 41-43	Bâtiment et génie civil		10401	4.4 A		2566	32.8	3486	50.4
20584	17066	18481	G 45-47	Commerce, entretien et réparation d'automobiles		19018	3.9 A		537	2.9	2350	14.1
2116	1733	1884	- G 45	- Commerce, réparation d'auto		2024	3.0 B		140	7.4	338	20.0
7698	6226	6959	- G 46	- Commerce de gros		7196	4.1 B		237	3.4	1157	19.2
10770	9107	9638	- G 47	- Commerce de détail		9798	3.9 A		160	1.7	855	9.6
5141	4039	4421	H 49-53	Trafic et transports		4681	3.2 B		260	5.9	750	19.1
15139	12990	14388	I 55-56	Hôtellerie et restauration		15407	10.1 B		1019	7.1	856	5.9
3925	3298	3712	J 58-63	Information et communication		3853	3.6 B		141	3.8	788	25.7
2063	1569	1813	- J 62	- Informatique		1859	3.4 B		46	2.5	367	24.6
6655	5661	6466	K 64-66	Activités financières et d'assurance		6817	2.6 A		351	5.4	1271	22.9
4098	3290	3963	- K 64	- Banques		4180	2.7 B		217	5.5	890	27.1
1194	1057	1028	- K 65	- Assurances		1072	1.4 B		44	4.3	108	11.2
1066	946	1028	L 68	Activités immobilières		1069	2.7 C		41	4.0	113	11.8
7539	6481	7472	M 69-75	Activités spécialisées, scientifiques et techn.		7783	2.9 A		311	4.2	1356	21.1
465	427	451	- M 72	- Recherche et développement		470	2.8 C		19	4.2	33	7.6
16320	13304	10941	N 77-82	Activités de services administratifs et de soutien 4)		11409	... B		468	4.3	-2225	-16.3
3300	2722	2724	O 84	Administration publique, assurances sociales		2745	1.7 B		21	0.8	90	3.4
4190	3652	3953	P 85	Enseignement		3844	2.2 B		-109	-2.8	241	6.7
8933	8493	8899	Q 86-88	Santé et action sociale		9032	2.4 A		133	1.5	727	8.8
1732	1491	1591	R 90-93	Arts, spectacles et activités récréatives		1624	4.6 C		33	2.1	151	10.3
3472	2942	2942	S 94-96	Autres activités de services		3028	3.3 B		86	2.9	156	5.4
664	676	811	T 97-98	Ménages privés avec du personnel domestique		878	... G		67	8.3	105	13.6
19720	14952	12046		Non spécifié, autres		11247	... C		-799	-6.6	-2160	-16.1

L'explication des termes se trouve en pages 26 à 28.

1) Classement des activités économiques selon NOGA 2008.

2) Les taux de chômage selon les activités économiques sont calculés sur la base du recensement de la population 2010.

3) Coefficient de variation (CV): A=0.0-1.0%, B=1.1-2.0%, C=2.1-5.0%, D=5.1-10.0%, E=10.1-16.5%, F=16.6-25.0%, G&gt;25%.

4) Il n'est pas possible de calculer le taux de ce chômage pour les activités économiques NOGA N 77 à 82 car le sous-groupe NOGA 782

«Activités des agences de travail temporaire» comprend également des chômeurs appartenant à d'autres activités économiques.

**T4: Chômeurs inscrits selon les groupes de professions<sup>1)</sup>**

Moyenne annuelle		Octobre			Novembre 2012					
2010	2011	2012			Effectifs		Variation par rapport			
							au mois précédent		au mois de l'année précédente	
Effectifs					Nombre	Part (en %)	absolue	relative (en %)	absolue	relative (en %)
151986	122892	125536		<b>Total</b>	<b>132067</b>	100.0	6531	5.2	10958	9.0
2397	2089	1943	11	Agriculture,économie forestière, élevage et soins aux animaux	<b>2647</b>	2.0	704	36.2	138	5.5
1348	1159	1048	21	Prod. de denrées alimentaires, de boissons et de tabacs	<b>1077</b>	0.8	29	2.8	-34	-3.1
750	556	491	22	Industrie textile et industrie du cuir	<b>485</b>	0.4	-6	-1.2	-66	-12.0
88	64	38	23	Travail de la céramique et du verre	<b>40</b>	0.0	2	5.3	-18	-31.0
5975	3592	3464	24	Usinage de métaux et de la construction de machines	<b>3727</b>	2.8	263	7.6	291	8.5
			25	Electrotechnique, électronique, industrie horlogère, construction de véhicules et outillage	<b>2375</b>	1.8	191	8.7	303	14.6
3285	2200	2184			<b>767</b>	0.6	68	9.7	57	8.0
1023	747	699	26	Industrie du bois et du papier	<b>697</b>	0.5	11	1.6	-26	-3.6
1002	780	686	27	Arts graphiques	<b>595</b>	0.5	-1	-0.2	60	11.2
717	559	596	28	Industrie chimique et matières plastiques	<b>6877</b>	5.2	339	5.2	1178	20.7
8256	5942	6538	29	Autres professions du façonnage et de la manufacture	<b>1489</b>	1.1	26	1.8	232	18.5
1688	1315	1463	31	Ingénieurs	<b>777</b>	0.6	65	9.1	56	7.8
1143	818	712	32	Techniciens	<b>1607</b>	1.2	106	7.1	126	8.5
2157	1609	1501	33-34	Dessin technique	<b>1546</b>	1.2	224	16.9	81	5.5
2033	1498	1322	35	Machinistes	<b>2783</b>	2.1	56	2.1	356	14.7
3092	2499	2727	36	Informatique	<b>11075</b>	8.4	2700	32.2	1497	15.6
12008	9663	8375	41	Construction						
			42	Exploitation minière, travail de la pierre et fabrication de matériaux de construction	<b>121</b>	0.1	26	27.4	34	39.1
138	101	95			<b>14808</b>	11.2	-76	-0.5	1323	9.8
15355	13662	14884	51	Professions commerciales et de la vente	<b>2712</b>	2.1	57	2.1	357	15.2
2925	2382	2655	52	Publicité et marketing, tourisme et admin. fiduciaire	<b>4123</b>	3.1	272	7.1	368	9.8
4865	3892	3851	53	Transports et circulation	<b>994</b>	0.8	10	1.0	45	4.7
1475	1055	984	54	Professions des postes et télécommunications	<b>18815</b>	14.2	889	5.0	487	2.7
19607	16914	17926	61	Hôtellerie et restauration et économie domestique 2)	<b>6904</b>	5.2	125	1.8	588	9.3
7578	6510	6779	62	Nettoyage, hygiène et soins corporels	<b>6750</b>	5.1	237	3.6	838	14.2
7090	6024	6513	71	Entrepreneurs, directeurs et fonctionnaires supérieurs	<b>11545</b>	8.7	72	0.6	383	3.4
14152	11637	11473	72	Professions commerciales et administratives	<b>2626</b>	2.0	68	2.7	571	27.8
2515	2123	2558	73	Professionnels de la banque et employés d'assurance	<b>1021</b>	0.8	63	6.6	140	15.9
1163	930	958	74	Prof. afférentes au maintien de l'ordre et à la sécurité	<b>559</b>	0.4	-9	-1.6	64	12.9
521	487	568	75	Professions judiciaires	<b>1123</b>	0.9	10	0.9	90	8.7
1452	1151	1113	81	Professions des médias et apparentées	<b>1479</b>	1.1	10	0.7	124	9.2
2028	1555	1469	82	Professions artistiques	<b>4096</b>	3.1	-50	-1.2	509	14.2
4084	3760	4146	83-84	Assistance sociale et spirituelle et éducation	<b>1460</b>	1.1	5	0.3	263	22.0
1391	1266	1455	85	Sciences soc.,humaines,naturelles,physiques et exactes	<b>4831</b>	3.7	-33	-0.7	341	7.6
5040	4623	4864	86	Professions de la santé	<b>229</b>	0.2	4	1.8	69	43.1
224	193	225	87	Professions du sport et du divertissement	<b>404</b>	0.3	4	1.0	56	16.1
411	347	400	91	Professions du secteur tertiaire spa	<b>8841</b>	6.7	76	0.9	227	2.6
11839	8837	8765	92-93	Personnes dont l'activité prof. ne peut pas être définie	<b>62</b>	0.0	-6	-8.8	-150	-70.8
1170	356	68		Non spécifié						

L'explication des termes se trouve en pages 26 à 28.

1) Classement des groupes de professions selon la NSP 2000 de l'Office fédéral de la statistique.

2) Dont économie domestique 2243 personnes (novembre 2012).



**T5: Chômeurs inscrits selon les classes d'âge**

Moyenne annuelle		Octobre 2012		Novembre 2012									
2010	2011			Effectifs		Variation par rapport				Flux			
Effectifs						au mois précédent		au mois de l'année précédente					
Nombre	Taux	CV <sup>1)</sup>		absolue	relative (en %)	absolue	relative (en %)	Entrées	Sorties				
151986	122892	125536		Total	132067	3.1	A	6531	5.2	10958	9.0	32379	25848
5762	4397	4807		15-19 ans	4605	2.3	A	-202	-4.2	77	1.7	1459	1442
18582	13464	14640		20-24 ans	15094	4.2	A	454	3.1	1537	11.3	4720	4267
20845	16175	16820		25-29 ans	17844	3.9	A	1024	6.1	1672	10.3	5018	3910
19737	16295	16857		30-34 ans	18049	3.8	A	1192	7.1	1866	11.5	4613	3475
18044	14622	14924	35-39 ans	15889	3.2	A	965	6.5	1557	10.9	3807	2875	
17905	14464	14368	40-44 ans	15251	2.7	A	883	6.1	1006	7.1	3620	2724	
17038	14177	14334	45-49 ans	15234	2.7	A	900	6.3	1346	9.7	3558	2665	
13801	11646	11931	50-54 ans	12604	2.6	A	673	5.6	1186	10.4	2808	2182	
10895	9207	9242	55-59 ans	9724	2.5	A	482	5.2	830	9.3	1839	1410	
9376	8447	7613	60 ans et plus	7773	2.3	A	160	2.1	-119	-1.5	937	898	
			Hommes										
84031	65982	66914	Total	72407	3.1	A	5493	8.2	7712	11.9	19236	13744	
3033	2295	2459	15-19 ans	2497	2.3	B	38	1.5	196	8.5	871	728	
9888	6852	7368	20-24 ans	7993	4.3	B	625	8.5	1096	15.9	2844	2219	
11068	8155	8505	25-29 ans	9323	3.9	A	818	9.6	1210	14.9	2889	2027	
10483	8390	8596	30-34 ans	9523	3.7	A	927	10.8	1190	14.3	2717	1809	
9663	7585	7788	35-39 ans	8507	3.2	A	719	9.2	1089	14.7	2200	1515	
9816	7730	7643	40-44 ans	8326	2.8	A	683	8.9	695	9.1	2131	1417	
9548	7712	7783	45-49 ans	8447	2.7	A	664	8.5	982	13.2	2097	1432	
7897	6504	6680	50-54 ans	7215	2.8	A	535	8.0	824	12.9	1704	1200	
6394	5303	5331	55-59 ans	5698	2.6	A	367	6.9	579	11.3	1145	811	
6240	5456	4761	60 ans et plus	4878	2.4	A	117	2.5	-149	-3.0	638	586	
			Femmes										
67955	56910	58622	Total	59660	3.0	A	1038	1.8	3246	5.8	13143	12104	
2729	2101	2348	15-19 ans	2108	2.3	B	-240	-10.2	-119	-5.3	588	714	
8694	6612	7272	20-24 ans	7101	4.0	B	-171	-2.4	441	6.6	1876	2048	
9777	8020	8315	25-29 ans	8521	3.9	A	206	2.5	462	5.7	2129	1883	
9254	7905	8261	30-34 ans	8526	3.9	A	265	3.2	676	8.6	1896	1666	
8381	7038	7136	35-39 ans	7382	3.3	A	246	3.4	468	6.8	1607	1360	
8088	6733	6725	40-44 ans	6925	2.7	A	200	3.0	311	4.7	1489	1307	
7490	6465	6551	45-49 ans	6787	2.6	A	236	3.6	364	5.7	1461	1233	
5904	5142	5251	50-54 ans	5389	2.4	A	138	2.6	362	7.2	1104	982	
4501	3903	3911	55-59 ans	4026	2.3	B	115	2.9	251	6.6	694	599	
3136	2991	2852	60 ans et plus	2895	2.2	B	43	1.5	30	1.0	299	312	

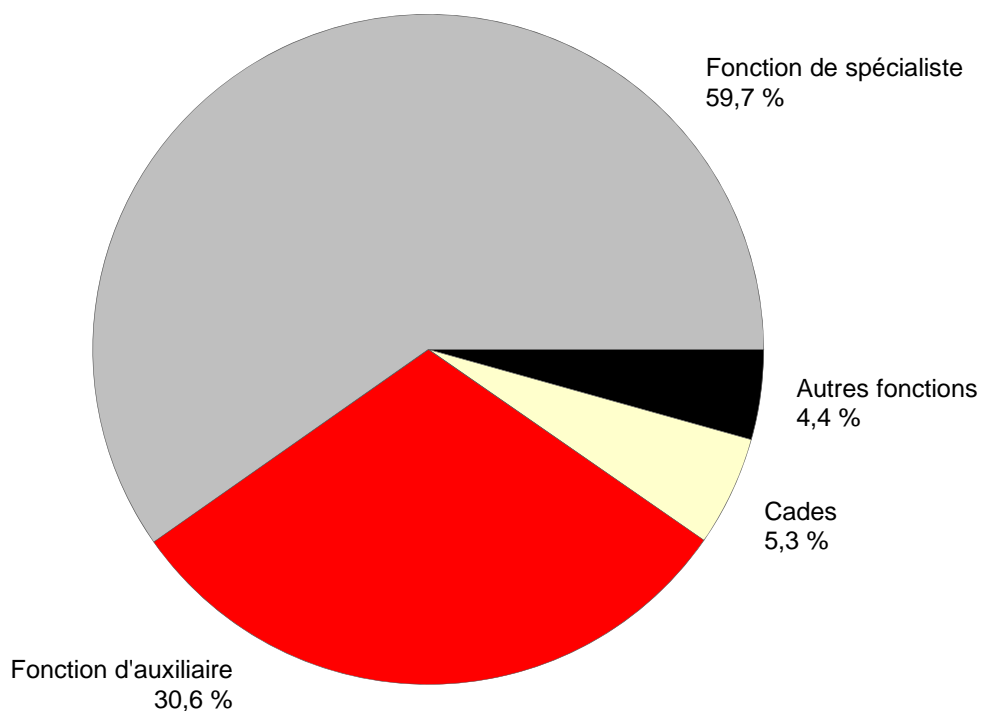
L'explication des termes se trouve en pages 26 à 28.

<sup>1)</sup> Coefficient de variation (CV): A=0.0-1.0%, B=1.1-2.0%, C=2.1-5.0%, D=5.1-10.0%, E=10.1-16.5%, F=16.6-25.0%, G>25%.

**T6: Chômeurs inscrits selon la dernière fonction exercée**

Moyenne annuelle		Octobre 2012		Novembre 2012							
2010	2011			Effectifs		Variation par rapport				Flux	
Effectifs						au mois précédent		au mois de l'année précédente			
				Nombre	Part (en %)	absolue	relative (en %)	absolue	relative (en %)	Entrées	Sorties
151986	122892	125536	<b>Total</b>	<b>132067</b>	100.0	6531	5.2	10958	9.0	32379	25848
892	673	454	<b>Indépendants</b>	<b>474</b>	0.4	20	4.4	-142	-23.1	110	85
8128	6569	6822	<b>Cadres</b>	<b>7015</b>	5.3	193	2.8	732	11.7	1139	981
91723	76121	75586	<b>Spécialistes</b>	<b>78895</b>	59.7	3309	4.4	4085	5.5	18861	15492
44020	34337	37178	<b>Auxiliaires</b>	<b>40430</b>	30.6	3252	8.7	5966	17.3	10973	7802
3241	2303	2733	<b>Apprentis</b>	<b>2646</b>	2.0	-87	-3.2	429	19.4	657	739
561	569	621	<b>Stagiaire</b>	<b>606</b>	0.5	-15	-2.4	44	7.8	169	174
2904	2165	2056	<b>Ecoliers, étudiants</b>	<b>1917</b>	1.5	-139	-6.8	-138	-6.7	450	556
158	102	84	<b>Travailleurs à domicile</b>	<b>82</b>	0.1	-2	-2.4	-7	-7.9	20	19
359	53	2	<b>Non spécifié</b>	<b>2</b>	0.0	-	-	-11	-84.6	-	-

L'explication des termes se trouve en pages 26 à 28.

**G7: Chômeurs inscrits selon la dernière fonction exercée, novembre 2012**

**T7: Chômeurs de longue durée**

Moyenne annuelle		Octobre 2012		Novembre 2012							
2010	2011			Effectifs		Variation par rapport				Part en % du total des chô- meurs	
				au mois précédent		au mois de l'année précédente					
Nombre	Part (en %)	absolue		relative (en %)	absolue	relative (en %)					
32512	24740	18811		Total	19095	100.0	284	1.5	-915	-4.6	14.5
				Selon la région:							
17147	12269	9796		Suisse alémanique	10004	52.4	208	2.1	51	0.5	12.7
15366	12471	9015		Suisse romande et Tessin	9091	47.6	76	0.8	-966	-9.6	17.0
				Selon le sexe:							
14277	11213	8565		Femmes	8676	45.4	111	1.3	-571	-6.2	14.5
18236	13526	10246	Hommes	10419	54.6	173	1.7	-344	-3.2	14.4	
			Selon la nationalité:								
17937	13939	10553	Suisses	10647	55.8	94	0.9	-719	-6.3	15.1	
14575	10801	8258	Etrangers	8448	44.2	190	2.3	-196	-2.3	13.8	
			Selon l'âge:								
2065	931	490	15-24 ans	480	2.5	-10	-2.0	-71	-12.9	2.4	
19221	13714	10500	25-49 ans	10692	56.0	192	1.8	-182	-1.7	13.0	
11226	10095	7821	50 ans et plus	7923	41.5	102	1.3	-662	-7.7	26.3	
			Pour quelques groupes de prof. <sup>1)</sup> :								
1526	956	498	Usinage de métaux et constr. machines	504	2.6	6	1.2	-151	-23.1	13.5	
671	535	414	Professions de l'informatique	420	2.2	6	1.4	-40	-8.7	15.1	
1881	1290	943	Bâtiment	1009	5.3	66	7.0	25	2.5	9.1	
3016	2525	1990	Achat et vente	2029	10.6	39	2.0	-61	-2.9	13.7	
3763	3069	2468	Hôtel, rest., économie domestique	2490	13.0	22	0.9	-134	-5.1	13.2	
3028	2453	1786	Prof. commerciales et administratives	1787	9.4	1	0.1	-224	-11.1	15.5	

L'explication des termes se trouve en pages 26 à 28.

1) En mai, certaines professions ont été réattribuées à de nouveaux groupes de la NSP2000 dans le système du service de l'emploi et de la statistique du marché du travail (PLASTA). Pour cette raison, les écoliers, les étudiants et les demandeurs d'emploi notamment se trouvent désormais rattachés à la catégorie «autres professions» au lieu de «non spécifié».

**T8: Chômage des jeunes (15-24 ans)**

Moyenne annuelle		Octobre 2012		Novembre 2012								
2010	2011			Effectifs	Effectifs	Variation par rapport				Taux CV <sup>1)</sup>		Variation en points de % par rapport
		au mois précédent				au mois de l'année précédente						
		Nombre			absolue	relative (en %)	absolue	relative (en %)	au mois préc.	à l'année préc.		
24344	17860	19447		<b>Total</b>	<b>19699</b>	252	1.3	1614	8.9	<b>3.5</b>	A	0.1
			<b>Selon la région:</b>									
15923	11300	12383	<b>Suisse alémanique</b>	<b>12488</b>	105	0.8	897	7.7	<b>3.0</b>	A	0.1	0.3
8422	6561	7064	<b>Suisse romande et Tessin</b>	<b>7211</b>	147	2.1	717	11.0	<b>5.1</b>	B	0.1	0.5
			<b>Selon le sexe:</b>									
11423	8713	9620	<b>Femmes</b>	<b>9209</b>	-411	-4.3	322	3.6	<b>3.4</b>	A	-0.2	0.1
12921	9147	9827	<b>Hommes</b>	<b>10490</b>	663	6.7	1292	14.0	<b>3.6</b>	A	0.3	0.5
			<b>Selon la nationalité:</b>									
15387	11399	12456	<b>Suisses</b>	<b>12595</b>	139	1.1	1035	9.0	<b>2.8</b>	A	0.1	0.3
8957	6461	6991	<b>Etrangers</b>	<b>7104</b>	113	1.6	579	8.9	<b>6.7</b>	B	0.1	0.6
			<b>Selon l'âge:</b>									
5762	4397	4807	<b>15-19 ans</b>	<b>4605</b>	-202	-4.2	77	1.7	<b>2.3</b>	A	-0.1	0.1
18582	13464	14640	<b>20-24 ans</b>	<b>15094</b>	454	3.1	1537	11.3	<b>4.2</b>	A	0.1	0.4
			<b>Selon la durée écoulée:</b>									
17229	14051	16817	<b>1-6 mois</b>	<b>17277</b>	460	2.7	1427	9.0	...		...	...
5050	2878	2140	<b>7-12 mois</b>	<b>1942</b>	-198	-9.3	258	15.3	...		...	...
2065	931	490	<b>&gt; 1 année</b>	<b>480</b>	-10	-2.0	-71	-12.9	...		...	...
			<b>Par fonctions choisies:</b>									
12146	9167	10306	<b>Spécialistes</b>	<b>10403</b>	97	0.9	766	7.9	...		...	...
6737	4679	4742	<b>Auxiliaires</b>	<b>5113</b>	371	7.8	528	11.5	...		...	...
2882	2021	2432	<b>Apprentis</b>	<b>2331</b>	-101	-4.2	398	20.6	...		...	...
365	350	352	<b>Stagiaires</b>	<b>358</b>	6	1.7	13	3.8	...		...	...
2059	1587	1562	<b>Ecoliers, étudiants</b>	<b>1449</b>	-113	-7.2	-81	-5.3	...		...	...

L'explication des termes se trouve en pages 26 à 28.

<sup>1)</sup> Coefficient de variation (CV): A=0.0-1.0%, B=1.1-2.0%, C=2.1-5.0%, D=5.1-10.0%, E=10.1-16.5%, F=16.6-25.0%, G>25%.

**T9: Places vacantes annoncées**

Moyenne annuelle		Octobre 2012		Novembre 2012							
2010	2011										
Effectifs				Effectifs		Variation par rapport				Flux	
						au mois précédent		au mois de l'année précédente			
				Nombre	Part (en %)	absolue	relative (en %)	absolue	relative (en %)	Entrées 1)	Sorties
16697	19456	15726	Total	15876	100.0	150	1.0	-1519	-8.7	9072	8922
...	...	16278	Dessaisonalisé	16825	...	547	3.4	...	...	...	...
			Selon le temps de travail:								
14580	17258	13792	Temps complet	13888	87.5	96	0.7	-1455	-9.5	7797	7683
2117	2199	1934	Temps partiel	1988	12.5	54	2.8	-64	-3.1	1275	1239
			Selon les cantons:								
3983	5151	3679	Zurich	3505	22.1	-174	-4.7	-1177	-25.1	2263	2437
1365	998	456	Berne	476	3.0	20	4.4	-353	-42.6	384	364
978	2024	1747	Lucerne	1769	11.1	22	1.3	-264	-13.0	603	581
35	48	31	Uri	57	0.4	26	83.9	22	62.9	30	4
279	417	222	Schwytz	245	1.5	23	10.4	-119	-32.7	120	97
-	-	-	Obwald 2)	-	-	-	-	-	-	-	-
113	119	48	Nidwald	40	0.3	-8	-16.7	-30	-42.9	14	22
79	80	30	Glaris	39	0.2	9	30.0	-14	-26.4	26	17
376	729	571	Zoug	739	4.7	168	29.4	120	19.4	386	218
302	308	300	Fribourg	339	2.1	39	13.0	99	41.3	182	143
322	336	201	Soleure	216	1.4	15	7.5	-36	-14.3	154	139
337	303	165	Bâle-Ville	154	1.0	-11	-6.7	-63	-29.0	152	162
132	142	253	Bâle-Campagne	275	1.7	22	8.7	101	58.0	210	188
159	213	113	Schaffhouse	137	0.9	24	21.2	-4	-2.8	71	47
42	37	20	Appenzell Rh.-Ext.	23	0.1	3	15.0	3	15.0	10	7
8	12	2	Appenzell Rh.-Int.	11	0.1	9	450.0	9	450.0	9	-
1137	1197	1508	Saint-Gall	1476	9.3	-32	-2.1	450	43.9	673	705
753	634	505	Grisons	482	3.0	-23	-4.6	-140	-22.5	236	259
1400	1969	2252	Argovie	2282	14.4	30	1.3	492	27.5	1161	1128
641	554	305	Thurgovie	442	2.8	137	44.9	8	1.8	299	165
677	614	281	Tessin	305	1.9	24	8.5	-133	-30.4	178	154
1626	1685	1622	Vaud	1512	9.5	-110	-6.8	-73	-4.6	733	844
797	635	576	Valais	492	3.1	-84	-14.6	-63	-11.4	325	409
182	272	257	Neuchâtel	230	1.4	-27	-10.5	-66	-22.3	141	168
882	878	479	Genève	558	3.5	79	16.5	-264	-32.1	662	583
94	102	103	Jura	72	0.5	-31	-30.1	-24	-25.0	50	81

L'explication des termes se trouve en pages 26 à 28.

- 1) Toutes les annonces de places vacantes à pourvoir immédiatement ou à une date ultérieure.  
2) Les nouvelles places vacantes saisies pour Obwald, sont comprises sous Nidwald depuis juillet 2009.

**T10: Série chronologique chômeurs inscrits**

	Janv.	Févr.	Mars	Avril	Mai	Juin	Juillet	Août	Sept.	Oct.	Nov.	Déc.	Ø
<b>1995</b>	167815	165351	160774	156684	151959	146342	146104	145726	143458	146364	152102	157115	<b>153316</b>
<b>1996</b>	164656	166102	165305	164151	162377	159964	161586	163705	166409	174107	183026	192171	<b>168630</b>
<b>1997</b>	205501	206291	202207	197732	192091	185320	182477	180843	177229	173484	175927	180549	<b>188304</b>
<b>1998</b>	182492	176548	165683	153897	142360	130779	125994	122225	117544	115513	118576	124309	<b>139660</b>
<b>1999</b>	125883	122026	114073	105912	98598	92399	90122	87487	85096	84263	86328	91041	<b>98602</b>
<b>2000</b>	92631	88702	81548	75642	69788	65962	65140	63708	62329	62953	65721	69724	<b>71987</b>
<b>2001</b>	72295	69766	65625	63032	61097	59176	60166	61079	62170	68298	77633	86027	<b>67197</b>
<b>2002</b>	93714	94472	92371	92025	90930	90705	92948	96362	101889	110197	120627	129809	<b>100504</b>
<b>2003</b>	138944	142023	141808	141624	140609	140485	141699	143672	146688	151259	156598	162835	<b>145687</b>
<b>2004</b>	168163	165979	160849	155061	148816	144103	143125	145923	146341	147911	152409	158416	<b>153091</b>
<b>2005</b>	162032	160451	155681	150671	145370	140661	139902	142359	142728	144066	146762	151764	<b>148537</b>
<b>2006</b>	154204	150099	143249	136360	129486	122837	121725	123074	121876	122765	124133	128580	<b>131532</b>
<b>2007</b>	131057	126395	117915	112829	106200	99781	99779	100757	99681	102039	104820	109012	<b>109189</b>
<b>2008</b>	111877	108457	103777	100880	95166	91477	92163	94039	95980	100471	107652	118762	<b>101725</b>
<b>2009</b>	128430	132402	134713	136709	135128	140253	145364	150831	154409	158138	163950	172740	<b>146089</b>
<b>2010</b>	175765	172999	166032	158570	151074	144473	142330	142879	140040	139365	141668	148636	<b>151986</b>
<b>2011</b>	148784	143325	134905	123448	114684	110378	109200	111687	111344	115178	121109	130662	<b>122892</b>
<b>2012</b>	134317	133154	126392	123158	118860	114868	116294	119823	120347	125536	132067		

L'explication des termes se trouve en pages 26 à 28.

**T11: Série chronologique taux de chômage <sup>1)</sup>**

	Janv.	Févr.	Mars	Avril	Mai	Juin	Juillet	Août	Sept.	Oct.	Nov.	Déc.	Ø
<b>1995</b>	4.6	4.6	4.4	4.3	4.2	4.0	4.0	4.0	4.0	4.0	4.2	4.3	<b>4.2</b>
<b>1996</b>	4.5	4.6	4.6	4.5	4.5	4.4	4.5	4.5	4.6	4.8	5.1	5.3	<b>4.7</b>
<b>1997</b>	5.7	5.7	5.6	5.5	5.3	5.1	5.0	5.0	4.9	4.8	4.9	5.0	<b>5.2</b>
<b>1998</b>	5.0	4.9	4.6	4.2	3.9	3.6	3.5	3.4	3.2	3.2	3.3	3.4	<b>3.9</b>
<b>1999</b>	3.5	3.4	3.1	2.9	2.7	2.6	2.5	2.4	2.3	2.3	2.4	2.5	<b>2.7</b>
<b>2000</b>	2.3	2.2	2.1	1.9	1.8	1.7	1.7	1.6	1.6	1.6	1.7	1.8	<b>1.8</b>
<b>2001</b>	1.8	1.8	1.7	1.6	1.5	1.5	1.5	1.5	1.6	1.7	2.0	2.2	<b>1.7</b>
<b>2002</b>	2.4	2.4	2.3	2.3	2.3	2.3	2.4	2.4	2.6	2.8	3.1	3.3	<b>2.5</b>
<b>2003</b>	3.5	3.6	3.6	3.6	3.6	3.6	3.6	3.6	3.7	3.8	4.0	4.1	<b>3.7</b>
<b>2004</b>	4.3	4.2	4.1	3.9	3.8	3.7	3.6	3.7	3.7	3.7	3.9	4.0	<b>3.9</b>
<b>2005</b>	4.1	4.1	3.9	3.8	3.7	3.6	3.5	3.6	3.6	3.7	3.7	3.8	<b>3.8</b>
<b>2006</b>	3.9	3.8	3.6	3.5	3.3	3.1	3.1	3.1	3.1	3.1	3.1	3.3	<b>3.3</b>
<b>2007</b>	3.3	3.2	3.0	2.9	2.7	2.5	2.5	2.6	2.5	2.6	2.7	2.8	<b>2.8</b>
<b>2008</b>	2.8	2.7	2.6	2.6	2.4	2.3	2.3	2.4	2.4	2.5	2.7	3.0	<b>2.6</b>
<b>2009</b>	3.3	3.4	3.4	3.5	3.4	3.6	3.7	3.8	3.9	4.0	4.2	4.4	<b>3.7</b>
<b>2010</b>	4.1	4.0	3.8	3.7	3.5	3.3	3.3	3.3	3.2	3.2	3.3	3.4	<b>3.5</b>
<b>2011</b>	3.4	3.3	3.1	2.9	2.7	2.6	2.5	2.6	2.6	2.7	2.8	3.0	<b>2.8</b>
<b>2012</b>	3.1	3.1	2.9	2.8	2.7	2.7	2.7	2.8	2.8	2.9	3.1		

L'explication des termes se trouve en pages 26 à 28.

1) Nombre de chômeurs inscrits le jour de référence divisé par le nombre de personnes actives selon le relevé structurel sur la vie active du recensement de la population 2010 (4'322'899 personnes au total). Jusqu'en 1999, basé sur RP 1990: 3'621'716 personnes. Entre 2000 et 2009, basé sur RP 2000: 3'946'988 personnes.

**T12: Série chronologique demandeurs d'emploi inscrits**

	Janv.	Févr.	Mars	Avril	Mai	Juin	Juillet	Août	Sept.	Oct.	Nov.	Déc.	Ø
<b>1995</b>	182240	179899	176174	172731	169820	166300	168070	169043	169689	174170	182041	188416	<b>174883</b>
<b>1996</b>	196999	199542	199551	199393	199135	198161	201144	203260	206938	215965	225690	234998	<b>206731</b>
<b>1997</b>	247914	251377	249483	247660	244361	241470	241455	241032	240072	239729	243922	247862	<b>244695</b>
<b>1998</b>	249222	244901	237986	230199	221901	213117	208370	203214	199869	198003	200202	203228	<b>217518</b>
<b>1999</b>	202752	199228	191859	183055	175138	167516	162771	157526	153279	151272	152497	154154	<b>170921</b>
<b>2000</b>	152261	148127	140225	132761	125283	119828	116250	112612	110089	109806	112616	115732	<b>124633</b>
<b>2001</b>	116770	114575	110115	105857	102990	100812	100534	100552	101302	108910	120808	129849	<b>109423</b>
<b>2002</b>	138443	140581	140468	140054	139202	139715	142271	145202	151503	161105	173500	183262	<b>149609</b>
<b>2003</b>	192586	197493	199702	200654	201123	201919	203712	205636	209495	215050	222282	228245	<b>206491</b>
<b>2004</b>	232197	231361	228212	222858	216377	212588	210740	212785	213733	215504	222102	227634	<b>220508</b>
<b>2005</b>	229624	228701	224525	219020	214024	210257	208300	210114	210888	212534	216859	220999	<b>217154</b>
<b>2006</b>	221825	218394	212486	204316	196638	189892	186936	186654	184880	186149	188641	192156	<b>197414</b>
<b>2007</b>	193176	188902	180298	173806	165843	158677	157068	156235	154395	157458	161214	164838	<b>167659</b>
<b>2008</b>	166414	163744	159031	154894	148527	144546	143798	143549	145937	151390	160144	171279	<b>154438</b>
<b>2009</b>	180287	186273	191992	194726	192516	198990	204137	208568	212902	217972	226116	234359	<b>204070</b>
<b>2010</b>	236317	235667	231497	223804	215264	209270	205604	204989	202774	202675	206715	211709	<b>215524</b>
<b>2011</b>	210916	205989	197837	181041	171169	165742	162530	164070	164448	169191	177681	185706	<b>179693</b>
<b>2012</b>	187417	187315	180912	176142	170776	166437	167222	170276	170867	178532	188311		

L'explication des termes se trouve en pages 26 à 28.

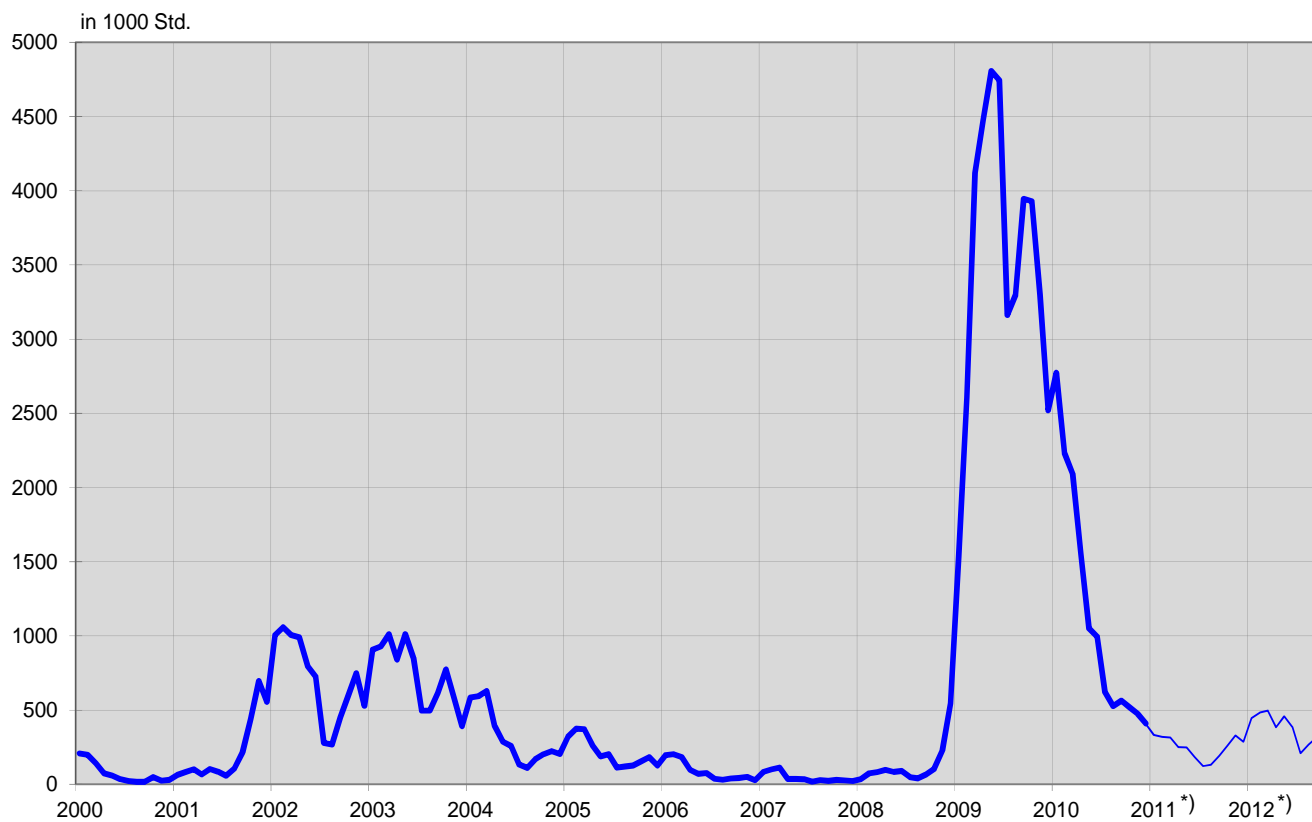
**T13: Réductions de l'horaire de travail décomptées****Entreprises, travailleurs touchés et heures de travail perdues**

Caractéristiques	Septembre 2012 *)	Variation par rapport à			
		Août 2012		Septembre 2011	
		absolue	en %	absolue	en %
- Entreprises	<b>577</b>	117	25.4	184	46.8
- Travailleurs touchés	<b>6562</b>	1383	26.7	2581	64.8
- Heures de travail perdues	<b>318842</b>	52315	19.6	125919	65.3

\*) *en italiques* = chiffres provisoires.

(...) Les variations supérieures de plus de 200% ne sont pas publiées.

L'explication des termes se trouve en pages 26 à 28.

**G8: Réduction de l'horaire de travail, heures de travail perdues décomptées**

\*) chiffres provisoires



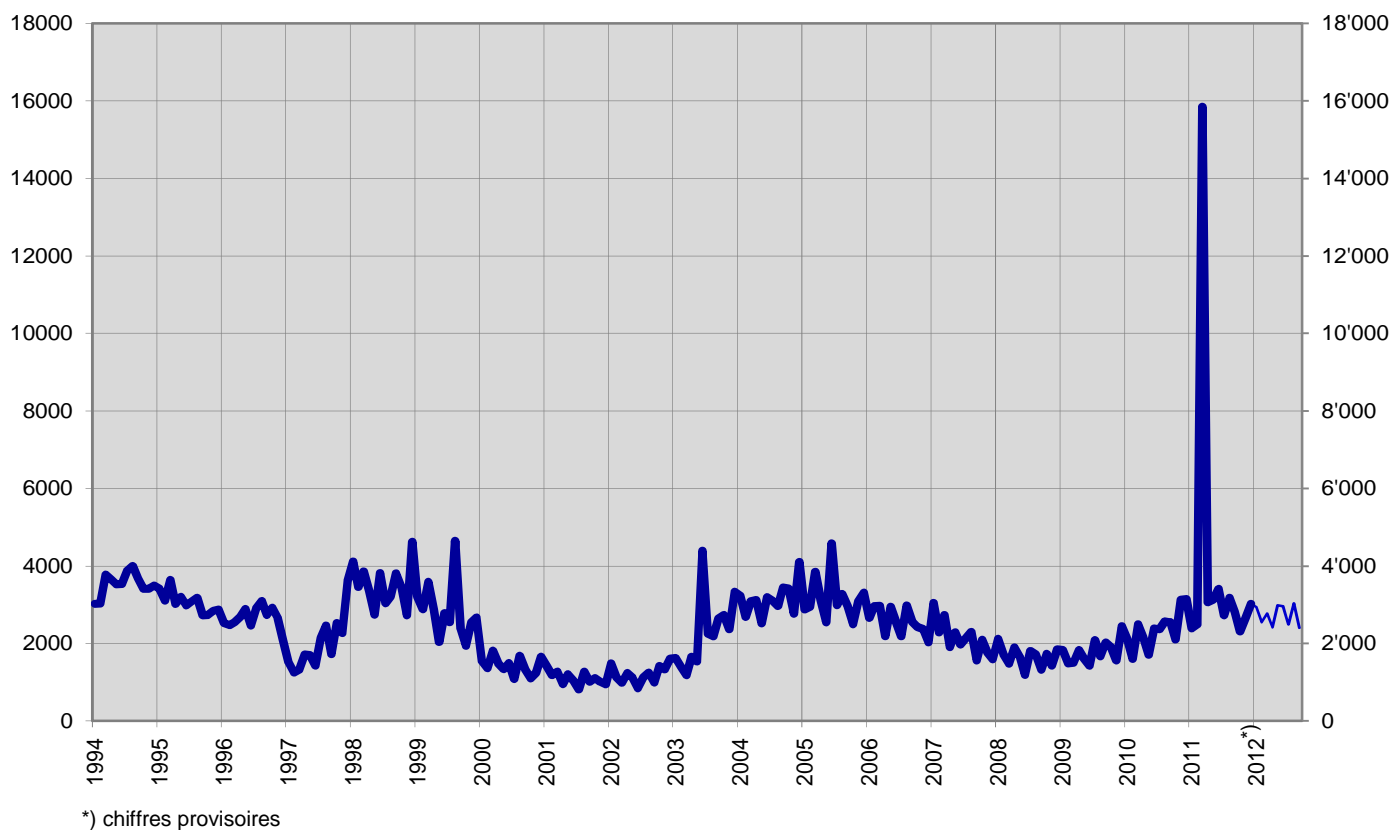
**T14: Arrivées en fin de droits**

	Janv.	Févr.	Mars	Avril	Mai	Juin	Juillet	Août	Sept.	Oct.	Nov.	Déc.	Ø
<b>1995</b>	3409	3101	3642	3024	3207	2981	3085	3178	2728	2732	2840	2875	<b>3067</b>
<b>1996</b>	2527	2475	2548	2675	2887	2464	2919	3099	2733	2921	2657	2077	<b>2665</b>
<b>1997</b>	1514	1251	1323	1718	1703	1432	2151	2463	1728	2531	2269	3620	<b>1975</b>
<b>1998</b>	4112	3454	3861	3363	2743	3820	3036	3212	3808	3452	2725	4623	<b>3517</b>
<b>1999</b>	3207	2886	3591	2877	2034	2788	2549	4648	2388	1936	2549	2671	<b>2844</b>
<b>2000</b>	1547	1365	1817	1482	1337	1494	1086	1681	1329	1097	1238	1656	<b>1427</b>
<b>2001</b>	1417	1182	1272	955	1206	1042	815	1271	1005	1111	1009	941	<b>1102</b>
<b>2002</b>	1485	1122	982	1243	1119	842	1123	1247	990	1417	1331	1610	<b>1209</b>
<b>2003</b>	1627	1384	1183	1656	1538	4395	2251	2188	2641	2732	2369	3331	<b>2275</b>
<b>2004</b>	3238	2688	3084	3117	2519	3191	3102	2963	3440	3416	2764	4111	<b>3136</b>
<b>2005</b>	2878	2939	3852	3123	2543	4583	2991	3275	2963	2499	3093	3309	<b>3171</b>
<b>2006</b>	2658	2964	2970	2187	2949	2547	2181	2985	2561	2426	2373	2030	<b>2569</b>
<b>2007</b>	3046	2286	2738	1905	2292	1971	2136	2303	1560	2093	1754	1592	<b>2140</b>
<b>2008</b>	2121	1719	1474	1894	1653	1192	1808	1715	1318	1736	1431	1851	<b>1659</b>
<b>2009</b>	1833	1488	1504	1828	1606	1428	2085	1666	2024	1914	1561	2451	<b>1782</b>
<b>2010</b>	2122	1603	2496	2166	1707	2390	2366	2573	2542	2106	3131	3143	<b>2362</b>
<b>2011</b>	2390	2487	15850	3063	3132	3406	2729	3180	2821	2306	2664	3026	<b>3921</b>
<b>2012*)</b>	<i>2944</i>	<i>2551</i>	<i>2774</i>	<i>2419</i>	<i>2989</i>	<i>2959</i>	<i>2490</i>	<i>3037</i>	<i>2401</i>				

\*) en italiques = chiffres provisoires.

L'explication des termes se trouve en pages 26 à 28.

Sur le total des personnes arrivées en fin de droits dans le courant du mois de septembre à fin novembre, 361 ou 15% avaient retrouvé un emploi et 676 ou 28% étaient toujours inscrites à un ORP. Ces dernières restent donc enregistrées comme demandeurs d'emploi ou chômeurs et continuent de bénéficier des services des ORP. Elles peuvent également participer aux mesures de marché du travail proposées. 1364 personnes arrivées en fin de droits (57%) n'étaient plus inscrites à un ORP (il n'est pas possible de les enregistrer ultérieurement comme ayant retrouvé du travail ou s'étant retirées du marché du travail).

**G9: Arrivées en fin de droits**

## EXPLICATIONS

<b>Chômeurs inscrits</b>	<p>Personnes annoncées auprès des offices régionaux de placement, qui n'ont pas d'emploi et sont immédiatement disponibles en vue d'un placement. Peu importe qu'elles touchent, ou non, une indemnité de chômage.</p> <p><b>Les chômeurs complets</b> cherchent un poste à plein temps;  <b>les chômeurs partiels</b>, un poste à temps partiel.</p>
<b>Demandeurs d'emploi inscrits</b>	Tous les demandeurs d'emploi, chômeurs et non-chômeurs, qui sont inscrits aux offices régionaux de placement et cherchent un emploi.
<b>Demandeurs d'emploi inscrits non-chômeurs</b>	<p>Demandeurs d'emploi qui sont inscrits aux offices régionaux de placement cependant qui, à la différence des chômeurs, ne sont pas immédiatement disponibles pour placement ou ont un emploi.</p> <p>Le nombre de demandeurs d'emploi non-chômeurs correspond à la différence entre le nombre des demandeurs d'emploi enregistrés et celui des chômeurs. Ils sont classés dans les quatre sous-catégories suivantes: nombre de personnes en programme d'emploi temporaire, en programme de reconversion et de perfectionnement, en gain intermédiaire et autres demandeurs d'emploi non-chômeurs.</p>
<b>Programmes d'emploi temporaire (PET)</b>	Programmes financés par l'assurance-chômage dans le but de faciliter l'intégration ou la réinsertion professionnelles des assurés. Ils permettent aux participants de conserver leurs qualifications professionnelles et de développer de nouvelles aptitudes. L'emploi temporaire peut également prendre la forme de stages pratiques dans des entreprises ou dans l'administration ou de semestres de motivation pour les jeunes sortant de l'école.
<b>Reconversion / perfectionnement</b>	<p>Le but des mesures de reconversion et de perfectionnement (cours) est d'améliorer rapidement et sensiblement l'aptitude au placement de l'assuré sur le marché du travail. La mesure peut également prendre la forme de stage de formation dans une entreprise ou dans le cadre d'une entreprise d'entraînement.</p> <p><b>Les demandeurs d'emploi non-chômeurs en mesure de reconversion ou de perfectionnement sont partiellement libérés de l'entretien de conseil</b> afin de pouvoir se consacrer plus intensivement à la formation. Ils sont recensés dans le tableau 2c de la statistique des chômeurs.</p> <p><b>Les chômeurs en mesure de reconversion ou de perfectionnement ont par contre l'obligation de se présenter aux entretiens de conseil.</b> Ces chômeurs sont recensés dans le tableau 1a de la statistique des chômeurs.</p>
<b>Gain intermédiaire</b>	Est réputé gain intermédiaire tout gain que le bénéficiaire de l'assurance-chômage retire d'une activité salariée ou indépendante exercée pendant une période de contrôle dans le but d'éviter ou de diminuer le chômage.
<b>Autres demandeurs d'emploi non-chômeurs</b>	Entrent dans cette catégorie les bénéficiaires d'allocations d'initiation au travail, de la contribution aux frais de déplacement quotidien et aux frais de déplacement et de séjour hebdomadaires, des prestations au titre de l'encouragement d'une activité indépendante, les demandeurs d'emploi qui ne sont pas disponibles immédiatement pour placement pour cause de maladie, de service militaire ou d'autres motifs, les personnes licenciées qui restent encore parties à un rapport de travail jusqu'à l'expiration du délai de congé.
<b>Aptitude au placement</b>	Le chômeur est apte au placement lorsqu'il est prêt, en mesure et en droit d'accepter un travail convenable.
<b>Effectifs</b>	Nombre durant le jour de référence. Le dernier jour du mois sert de jour de référence.
<b>Entrées / Sorties</b>	Les entrées donnent la somme des nouvelles inscriptions au chômage avec le statut de 'chômeur' plus les passages du statut de 'non-chômeur' à celui de 'chômeurs'. Inversement, les sorties se composent des désinscriptions de chômeurs et des passages du statut de 'chômeur' à celui de 'non-chômeur'. En outre, au niveau national, d'autres flux sont également mesurables et démontrables (entrées et sorties des agrégats demandeurs d'emploi, non-chômeurs, sous-agrégats non-chômeurs, emplois vacants).
<b>Désaisonnalisation</b>	Méthode permettant d'éliminer la composante saisonnière d'une série chronologique. Le procédé X-11 utilisé ici (moyenne des méthodes additive et multiplicative) recalcule toute la série pour chaque nouvelle donnée, d'où les fluctuations possibles des valeurs corrigées d'un mois à l'autre.
<b>Age</b>	Différence entre le jour de référence (dernier jour du mois) et la date de naissance (année et mois) de la personne concernée. La formation des classes se fait par étapes tous les cinq ans.
<b>Durée écoulée</b>	Différence entre la date de référence et la date d'inscription, déduction faite des périodes non considérées comme du chômage (programme d'occupation, gain intermédiaire, etc.).

<b>Situation</b>	<p><b>Auparavant actif:</b> fin de l'activité professionnelle non antérieure de plus de 6 mois à l'inscription à l'office régional de placement.</p> <p><b>Premier emploi:</b> vient de terminer sa formation (les apprentis sont considérés comme auparavant actifs).</p> <p><b>Reprise d'emploi:</b> après interruption d'activité de 6 mois au moins.</p> <p><b>Recyclage, perfectionnement:</b> chômeurs aptes au placement en cours de reconversion ou de perfectionnement.</p>
<b>Taux de chômage</b>	Nombre de chômeurs inscrits le jour de référence divisé par le nombre de personnes actives (depuis le 1 <sup>er</sup> janvier 2010: 4'322'899 personnes) selon le relevé structurel 2010 du recensement populaire multiplié par 100.
<b>Personnes actives</b>	<p>Personnes actives occupées (au moins une heure par semaine) ou sans emploi.</p> <p>Le taux de chômage est calculé en prenant comme dénominateur le nombre de personnes actives. Ventilé par régions, cantons, nationalités, classes d'âge et selon le sexe, le nombre de personnes actives influence divers tableaux de la statistique du marché du travail du SECO. Exception: pour les branches économiques, le taux de chômage n'est pas calculé sur la base du nombre de personnes actives, mais du nombre de personnes actives occupées.</p> <p>Depuis 2010, l'Office fédéral de la statistique (OFS) recense chaque année, dans le cadre du relevé structurel du recensement de la population, le nombre de personnes actives au moyen d'un échantillonnage. Le passage à la méthode d'échantillonnage permet une adaptation plus régulière du dénominateur du taux de chômage que la méthode utilisée auparavant pour le recensement de la population (enquête exhaustive effectuée tous les dix ans). Le nombre de personnes actives sur lequel se base le SECO englobe également les diplomates et les fonctionnaires internationaux résidant en Suisse.</p> <p>(Avant le 31 décembre 1999, le taux de chômage était calculé sur la base du nombre de personnes exerçant une activité lucrative de six heures hebdomadaires au moins. Cette base de calcul n'est plus disponible).</p>
<b>Coefficients de variation des personnes actives</b>	<p>Le coefficient de variation (CV) est une mesure de la dispersion relative, utilisée pour décrire la précision d'une valeur estimative. Il se calcule comme le rapport entre l'écart-type d'une distribution d'échantillonnage et la moyenne de cette distribution, multiplié par 100. (Le coefficient de variation décrit donc l'écart-type relatif d'une distribution d'échantillonnage, permettant ainsi de comparer la dispersion des valeurs mesurées lors de distributions avec des moyennes différentes).</p> <p>La statistique recense les réductions de l'horaire de travail décomptées et indemnisées par les caisses. Pour des raisons d'ordre pratique liées au versement des indemnités, les données des caisses de chômage sur les réductions de l'horaire de travail décomptées ne sont disponibles qu'après un délai de deux mois.</p>
<b>Branches économiques</b>	Systématique selon NOGA-2008 (Nomenclature Générale des Activités économiques).
<b>Groupes de professions</b>	Classement selon la nomenclature suisse 2000 des emplois. Attribution à la dernière activité exercée.
<b>Fonctions exercées</b>	<p><b>Indépendant:</b> propriétaire d'entreprise ou membre d'une société collective ou en commandite.</p> <p><b>Cadre:</b> exerce des tâches de direction, coordination ou contrôle.</p> <p><b>Spécialiste:</b> exécute des tâches complexes et sous sa responsabilité.</p> <p><b>Auxiliaire:</b> exécute des tâches simples et ne nécessitant pas de formation élémentaire.</p> <p><b>Apprenti:</b> fin ou rupture d'un apprentissage ou d'une formation élémentaire.</p> <p><b>Stagiaire:</b> Personne au terme de la scolarité obligatoire ou d'une formation en Haute école disposant d'une brève expérience pratique dans un métier (en général 3 à 6 mois).</p> <p><b>Ecolier, étudiant:</b> fin ou rupture d'une formation dans un établissement d'enseignement.</p> <p><b>Travailleur à domicile:</b> effectue des travaux à la maison pour le compte d'une entreprise.</p>
<b>Chômeurs de longue durée</b>	Personnes au chômage depuis plus d'une année.
<b>Places vacantes annoncées</b>	Les places vacantes sont annoncées volontairement aux offices régionaux de placement qui gèrent les registres correspondants. Depuis le mois de juin 2009, une place vacante annoncée n'est plus automatiquement retirée une fois sa date de validité passée: désormais, le conseiller ORP dispose d'un mois supplémentaire, une fois la date de validité atteinte, pour décider si la place vacante est définitivement retirée ou si la date de validité est prolongée. Dans ce dernier cas de figure, la place vacante reste dans l'effectif.
<b>Temps de travail</b>	<p><b>Plein temps:</b> 90% ou plus du temps de travail habituel.</p> <p><b>Temps partiel:</b> moins de 90% de ce temps.</p>

**Missing Values**

Dans certains tableaux des valeurs manquent ce qui fait que le total indiqué ne correspond pas à la somme des valeurs.

... Donnée non connue, sans objet ou non mentionnée pour des raisons statistiques.

- Valeur nulle.

**Définition de la notion de fin de droits**

Un chômeur en fin de droits est un chômeur qui a épuisé son droit maximum aux indemnités journalières ou dont le droit aux indemnités journalières s'est éteint à l'expiration du délai-cadre de deux ans sans qu'il n'ait pu ouvrir un nouveau délai-cadre d'indemnisation. Le chômeur arrive en fin de droits dans le mois au cours duquel il a touché sa dernière indemnité journalière.

Le nombre maximum d'indemnités journalières dépend de la durée de cotisation et de l'âge.

La réglementation est la suivante depuis le 1<sup>er</sup> avril 2011:

- Ont droit à 260 indemnités journalières au maximum, les personnes dont la période de cotisation à l'assurance-chômage est de douze mois au moins tout en étant inférieure à 18 mois au cours des deux années précédant le chômage.
- Les personnes dont la durée de cotisation est supérieure à 18 mois ont droit à 400 indemnités journalières.
- Ont droit à 520 indemnités journalières, les personnes qui ont cotisé au moins 22 mois et ont plus de 55 ans ou bénéficient d'une rente-invalidité correspondant à un taux d'invalidité d'au moins 40 %.
- Les personnes jusqu'à 25 ans qui n'ont pas de charge d'entretien envers des tiers et dont la durée de cotisation est d'au moins douze mois ont droit au maximum à 200 indemnités journalières.
- Les personnes qui sont libérées des conditions relatives à la période de cotisation peuvent toucher au maximum 90 indemnités journalières.
- Les personnes qui ont ouvert un délai-cadre dans les quatre ans qui précèdent l'âge de la retraite AVS peuvent toucher 120 indemnités journalières supplémentaires.

Les conditions relatives au nombre maximum d'indemnités journalières étaient les suivantes entre le 1<sup>er</sup> juillet 2003 et le 31 mars 2011 :

- Avait droit à 400 indemnités journalières l'assuré qui avait payé des cotisations à l'assurance-chômage pendant douze mois au moins
- Celui qui justifiait d'une période de cotisation de 18 mois et qui était âgé de plus de 55 ans ou touchait une rente de l'assurance-invalidité ou de l'assurance-accidents avait droit à 520 indemnités journalières.
- Les personnes qui avaient ouvert un délai-cadre dans les quatre ans qui précèdent l'âge de la retraite AVS pouvaient toucher 120 indemnités journalières supplémentaires.
- Celui qui était libéré des conditions relatives à la période de cotisation avait droit à 260 indemnités journalières au plus.
- Les personnes qui avaient droit à 400 indemnités journalières pouvaient toucher 120 indemnités journalières supplémentaires lorsque le taux de chômage des six derniers mois était supérieur à 5 % dans leur canton ou leur région de domicile. Le canton devait alors prendre en charge 20 % des coûts de ces indemnités supplémentaires.

Entre janvier 1997 et juin 2003, il suffisait d'avoir cotisé pendant six mois durant les deux ans qui précédaient le chômage pour ouvrir un délai-cadre d'indemnisation de deux ans. La plupart des assurés avaient droit à 520 indemnités journalières.

Avant 1997, le nombre d'indemnités journalières versées par l'assurance-chômage dépendait de la période de cotisation: six mois de cotisation donnaient droit à 170 indemnités journalières, douze mois à 250 et 18 mois à 400.

Pour des raisons pratiques liées aux versements, les données des caisses de chômage sur le nombre de chômeurs arrivés en fin de droits dans un mois donné ne sont disponibles qu'avec un décalage de deux mois.

**Réductions de l'horaire de travail décomptées**

On entend par là la réduction temporaire de l'horaire de travail ou la mise en disponibilité totale temporaire de travailleurs assortie normalement d'une réduction de salaire correspondante sous maintien du contrat de travail. Sont également considérés comme réductions de l'horaire de travail les arrêts de travail dus à des mesures prises par l'autorité ou d'autres circonstances indépendantes de la volonté de l'employeur. Un secteur d'exploitation peut, dans des cas particuliers, être assimilé à une entreprise. L'introduction de réductions de l'horaire de travail dans l'entreprise doit viser à pallier un recul temporaire des activités et à préserver des emplois. L'indemnité en cas de réduction de l'horaire de travail offre ainsi aux employeurs une alternative aux licenciements.

La statistique recense les réductions de l'horaire de travail décomptées et indemnisées par les caisses. Pour des raisons d'ordre pratique liées au versement des indemnités, les données des caisses de chômage sur les réductions de l'horaire de travail décomptées ne sont disponibles qu'après un délai de deux mois.